

KARTA EWIDENCYJNA ZABYTKU NIERUCHOMEGO

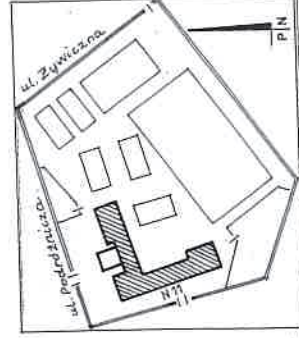
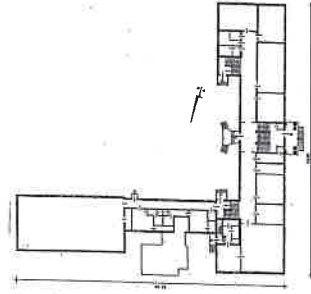
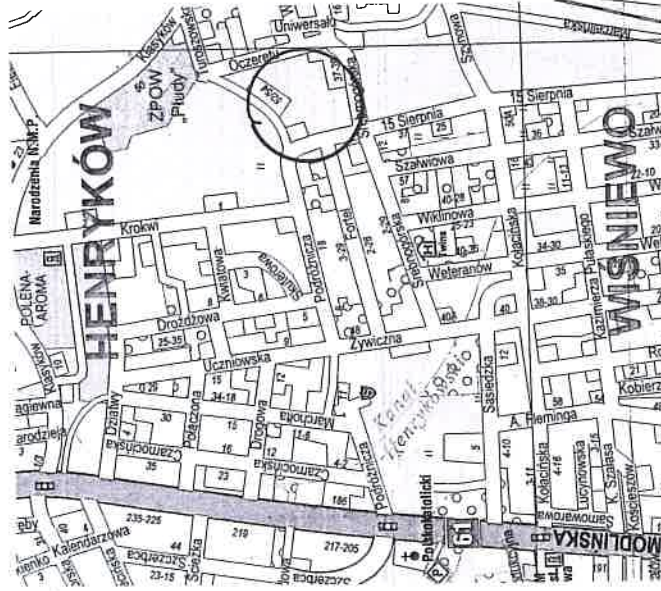
1. Nazwa
SZKOŁA PODSTAWOWA nr 257 im. Prof. M. Falskiego

2. Czas powstania
1953 – 1956

3. Miejscowość
03-111 WARSZAWA

4. Adres
ul. PODRÓŻNICZA 11
nr ewidencyjny działki: 106/2, 106/3, 106/4, 106/5,
obręb 4-04—09106/4 nr księgi wieczystej:
KW WA3M/00034123/9, KW
WA3M/00483899/5

11. Materiały graficzne: widok ogólny, orientacja, sytuacja, rzut parteru



SITUACJA skala 1: 4000

5. Przynależność administracyjna

Województwo: mazowieckie

Powiat: m. st. Warszawa

Dzielnica: Białotała (Henryków)

6. Współrzędne geograficzne

N 52,32; E 20,97

7. Właściciel i jego adres

Miasto Stołeczne Warszawa

Pl. Bankowy 3/5, 00-950 Warszawa

8. Użytkownik i jego adres

Szkoła Podstawowa nr 257

im. prof. M. Falskiego, 03-111 Warszawa
ul. Podróżnicza 11

9. Formy ochrony

Gminna Ewidencja Zabytków

10. Stan zachowania

Zachowana pierwotna bryła i rozplanowanie wnętrza. Stan techniczny budynku: dobry, Szczegóły: patrz rubryka 22.

Publiczna Szkoła Podstawowa nr 257 im. Prof. M. Falskiego usytuowana została w Henrykowie, dawnej wsi, obecnie osiedlu położonym na wschód od ulicy Modlińskiej. Granice Henrykowa wyznaczają ulice Modlińska, Podróżnicza, Krokwi, Papieska oraz Mehoffera. Od wschodu Henryków graniczy z osiedlem Płudy, od północy z Dąbrówką Szlachecką, od zachodu z Anecinem oraz Nowym Tarchominem, a od północy z Wiśniewem.

Po II wojnie światowej w 1951 r. przyłączono ją do Warszawy, do dzielnicy Praga-Północ, w 1994 r. weszła w skład nowo utworzonej dzielnicy Białołęka. Szkoła przy ulicy Podróżniczej 11 legitymuje się 100 letnią tradycją, jej dzieje sięgają bowiem 1917 r., kiedy to powołana została do życia tzw. Ochrona Rady Miejskiej Opiekuńczej. Była to jednoklasowa szkoła, posiadająca dwa oddziały z 25 uczniami i mieszcząca się w jednej izbie. W 1919 roku szkołę przejęła gmina Jabłonna. Szkoła kilkakrotnie zmieniała lokalizację. Do 1921 roku mieściła się w domu państwa Haydzionych, w roku szkolnym 1921/22 szkoła przeniesiona została na ulicę Modlińską i otrzymała nazwę Szkoły Powszechnej w Henrykowie. W tym czasie posiadała już własną bibliotekę i liczyła ok. 50 uczniów. Ze względu na trudne warunki lokalowe w 1925 roku szkoła została przeniesiona do budynku przy ulicy Klasyków Kolejna zmiana lokalizacji nastąpiła w 1930/3, wówczas szkoła zajęła parterowy budynek przy ul. Uczniowskiej 14 i była już placówką 6-oddziałową, niejednolitą pod względem narodowościowy; oprócz dzieci polskich uczęszczało do niej ok. 15% dzieci żydowskich oraz około 10% dzieci kolonistów niemieckich ze Świdrów i Kępy Tarchomińskiej. W latach powojennych 3-letnia placówka liczyła 6 oddziałów i 4 nauczycieli. W tym czasie uczyło się tu od 80 do 200 uczniów. Od roku 1950 dzieci rozpoczęły naukę w 7-letniej szkole, Nowa 11-letnia szkoła otrzymała w roku szkolnym 1960/61 numer i nazwę: Szkoła Podstawowa i Liceum Ogólnokształcące nr XLVII. W styczniu następnego roku 11-latac nadano imię St. Czarnieckiego. Z dniem 1 IX 1966 r. władze oświatowe rozdzieliły szkołę podstawową od liceum i pod oddzielnym kierownictwem powstała Szkoła Podstawowa nr 257 oraz XLVI LO im. St. Czarnieckiego. Nauka w szkole podstawowej została wydłużona do 8 lat. Stan Uczniów wynosił wówczas ok. 400. Po przeniesieniu liceum na ulicę Toruńską w 1972 r., nastąpiła poprawa warunków lokalowych. 29 XII 1976 roku szkole nadano imię znanego pedagoga profesora Mariana Falskiego i nadano sztandar. W kolejnych latach liczba uczniów i nauczycieli systematycznie wzrastała, stąd szkoła pracująca dotąd w systemie jednoznanowym rozpoczęła pracę na dwie zmiany, a w roku szkolnym 1990/91 utworzono nawet filię przy ul. Atutowej, a liczba uczniów dobiegała do 1000. W latach późniejszych liczba uczniów zmalała do 448, przywrócono system jednoznanowy. **Cd. na wkladce**

Sytuacja

Budynek szkolny usytuowany na obszernej, wydzielonej działce ograniczonej ulicami Podróżniczą, Marchofftę Żywiecką, od południa graniczącej z urządzonymi terenami leśno-rolnymi. Wolnostojący, z fasadą od zachodu Głównie wejście usytuowane od zachodu poprzedzone ogrodzonym placem parkingu. Od strony północnej usytuowany jest wjazd gospodarczy i wejście do nowej, płn. części budynku szkolnego. Teren na południe i wschód od budynku szkoły jest wydzielony, zajęty przez ogródek szkolny, boiska, dziedzińiec wewnętrzny, pi zabaw. Ogrodzenie przeszłowe, prętowe ze stalowymi słupkami osadzonymi na betonowym cokole, z wypełnieniem siatką, z dwuskrzydłową furtką od zachodu i dwuskrzydłową bramą i furtką od północy. Obiekt wolnostojący, fasadą zwrócony na zachód.

Materiał, konstrukcja

Fundamenty i ściany fundamentowe, wylewane, żelbetowe i ceglane Ściany konstrukcyjne i działowe murów z elementów ceramicznych, drobnowymiarowych na zaprawie cementowo-wapiennej, w części cegła dziuraw obustronnie tynkowane. Na elewacjach tynk cementowo-wapienny, nakrapiany na ociepleniu ze styropianu. Opaska wokół budynku z płytki betonowej. Balkon betonowy na 4 ceglanych kolumnach i dwóch półkolumnach otynkowanych, z balustradą prętową, stalową. Stropy nad wszystkimi kondygnacjami, gęsto żebrowe, ceramiczne Akermana lub DMS. Nad pomieszczeniami piwnicznymi dwa rodzaje stropów: strop żelbetowy, monolityczny nad schronem i stropy Ackermana. Sufit podwieszony w sali stołowej. Słupy i kolumny murałowe podciagi, nadproża i belki żelbetowe, wylewane. Wieżba drewniana, płatwiowo-kleszczowa na korpusie oraz nad salą gimnastyczną. Ścianki kolankowe poddasza murywane. Dachy: czterospadowe, dwuspadowe, pokr. blachą ocynkowaną. Daszki nad wejściami bocznymi z pleksioglasu na stalowych wspornikach. Kominy murywane z cegły zakryte od góry czapką żelbetową. Obróbki blacharskie, rynny i rury spustowe - z blachy ocynkowane. Klatki schodowe - żelbetowe, prefabrykowane o biegach płytowych, dwubiegowe z balustradą pełną, żelbetow łączoną z balustradką prętową, stalową z siatką metalową i z pochwytem drewnianym. Boczne schody do piwnic jednobiegowe, żelbetowe z balustradką pełną łączoną z balustradką prętową, stalową z siatką metalo i pochwytem drewnianym. Stopnie i podesty klatek i schodów pokryte płytkami z gresu. Schody do piwnicy (szatnie) z poziomu niskiego parteru jednobiegowe, żelbetowe z balustradą metalową, prętową i pochwytem drewnianym o stopniach pokrytych płytkami z gresu. Schody zewnętrzne 1. żelbetowe, rozdzielne i jednobiegowe, pokryte płytkami z gresu, z balustradą stalową, prętową i pochwytem rurowym. Pokryte płytkai gresu 2. Schodki przy wyjściach bocznych betonowe z balustradką stalową, prętową o pochwyty metalowyn Okna drewniane i z PVC 1. o szybach zespolonych, czterodzielne, ośmiodzielne uchylne i rozwierane, 2. dwuskrzydłowe, uchylne i rozwierane, 3. Okna aluminiowe, połaciowe, jednoskrzydłowe, oraz; 1. przeszkleni: ramach drewnianych, nieruchome, doświetlające naroża korytarzy parteru, I i II piętra, okno pojedyncze 9-0 polowe drewniane. 3. Parapety podokienne, z konglomeratu Stolarka drzwiowa - drzwi zewnętrzne: 1. Głowi na podwórze, drewniane, dwuskrzydłowe w 2/3 przeszklone, w partii pełnej pływinoe, z nadświetlami, 2. Drz wewnętrzne: 1. drewniane, płytowe, jedno i dwuskrzydłowe, 2. Stalowe, jednoskrzydłowe do schronu. Posadzki płytki z gresu w hallu, piwnicach (szatnie), sanitariatach, kuchni i stołówce Podłogi - drewniane klepkowe na korytarzach, w salach lekcyjnych, pokojach administracji, sali gimnastycznej. W korytarzu łącznika wykładzine tarkett. **Cd. na wkladce**

1. Miejscowość

03-111 WARSZAWA, BIAŁOŁĘKA
UL. PODRÓŻNICZA 11

2. Obiekt

SZKOŁA PODSTAWOWA NR 157 IM. PROF. A.
FALSKIEGO

3. Zawartość wkładki (nazwa obiektu lub materiału uzupełniającego)

cd. historii i opisu obiektu (rubryka 12 i 13),

c. d. rubryki nr 12 (historia):

W 1999 roku w wyniku reformy oświaty szkoła otrzymała status sześciolatniej szkoły podstawowej. Uczyło się tu wówczas 600 uczniów pod opieką 35 pedagogów. Z powodu znacznie wzrastającej liczby uczniów w roku szkolnym 2013/2014 szkoła kolejno raz rozpoczęła pracę w systemie dwuzmianowym. Obecnie w szkole uczy się około 650 uczniów w 28 oddziałach w klasach 0-VI.

Architektura

Budowę szkoły podstawowej przy ulicy Podróżniczej 11, rozpoczęto w 1953 r., a zakończono w 1956 r. Projekt wykonał w 1953 r. inż. arch. L. Kumuniecki w ramach Miastoprojektu Stolica. W budynku umieszczono 7-o klasową szkołę podstawową numer 113 oraz 4 klasy licealne, będące filią XIII Liceum Ogólnokształcącego przy ul. Odrowąża.

Była to pierwsza nowa placówka na terenie Pragi-Północ. Budynek szkoły powstał wg projektu typowego, jeszcze „narodowego” w formie, architekturą luźno nawiązującego do polskiego pałacu epoki baroku. Cechami wyróżniającymi ten typ budynku są: monumentalna bryła z różnymi ryzalitami tutaj występującymi od strony podwórzowej, wysokie dachy z oknami powiekowymi, pierwotnie kryte dachówką, drobny detal w postaci gzymsu, ganek kolumnowy od frontu i niewielkie „ogrodowe”, schody rozdzielne prowadzące na dziedziniec wewnętrzny. Do opracowania elewacji nie użyto szlachetnych okładzin w postaci piaskowca czy granitu, cokoły elewacji oblicowano płytkami lastrykowymi, lastryka użyto także we wnętrzu, jako posadzki w hallu, na poziomie suterenu, na parapety okienne wewnętrzne. Jedynymi elementami dekoracyjnymi są wewnętrzne kraty osłonowe w hallu o wzorze naśladowującym koronkę. Pierwotnie kanelowane 4 słupy w stołówce, w ostatnich latach wtórnie pokryto tynkiem ceramiczno-wapiennym. Charakterystycznym elementem założenia jest ulokowanie w oddzielnym budynku sali gimnastycznej połączonej z korpusem łącznikiem mieszczącym pierwotnie też dwa mieszkania nauczycielskie, w parterze grupującym szatnie i umywalnie z natryskami. Funkcjonalne rozplanowanie wnętrza nie odbiegało zasadniczo od schematów szkół przedwojennych (lata 30. te) za wyjątkiem części suterenu, gdzie oprócz szatni i kotłowni ulokowano obszerny schron przeciwlotniczy. Wszystkie poziomy użytkowe budyńku rozplanowano w jednakowym układzie korytarzowym, w środkowej części korpusu z korytarzem od strony wschodniej. Parter korpusu szkoły przeznaczono na pokoje administracji, stołówkę, kuchnię z zapleczem dwie świetlice, gabinety lekarskie, piętro na sale lekcyjne, gabinety nauczycielskie, na II piętrze zlokalizowano bibliotekę i sale lekcyjne, pokoje nauczycieli. Przylegający do szkoły teren zagospodarowano na boiska szkolne, które całkowicie zmodernizowano w 2006/07 r. tworząc profesjonalne boiska sportowe. Wcześniej, w 1994 r. ukończono prace budowlane przy odnowieniu tynków zewnętrznych budynku, w trakcie których usunięto lastrykowe cokoły elewacji. Szkołę naprawiano etapami, w 2003 wykonano remont sali gimnastycznej, a w latach 2006-2007 szkoła przeszła kapitalny remont, który objął modernizację instalacji co, zw i cw, rozbudowę instalacji gazowej, założenie izolacji przeciwwodnej ścian piwnic, remont wszystkich kondygnacji. Zewnętrzne schody obłożono płytkami z terrakoty i wymieniono balustrady, płytkami obłożono stopnie klatek schodowych. W latach 2011-12 przebudowano łącznik i rozbudowano o niewielką część przeznaczoną dla najmłodszych dzieci. Przebudowa dotyczyła części łącznika w miejscu dwóch mieszkań nauczycielskich a rozbudowa polegała na powstaniu dwukondygnacyjnego, niewielkiego obiektu usytuowanego po północnej stronie łącznika. W dobudowanej części z osobnym wejściem powstała szatnia i dodatkowa sala lekcyjna, a z dwóch byłych mieszkań nauczycielskich nad łącznikiem do sali gimnastycznej utworzono 3 sale dydaktyczne. Przebudowano też klatkę schodową.

Styl

Socrealizm

c. d. rubryki nr 13 (opis):

Kraty zewnętrzne - stalowe, prętowe, na poziomie piwnic i części okien parteru Kraty wewnętrzne - w szatniach osłona stalowa z siatki w ramach, w hallu kraty o strukturze koronki.

cd. rubryki nr 13 (opis)

Rzut

Budynek złożony z trzech części; korpusu, sali gimnastycznej i łącznika, oparty o rzut litery L. Korpus na rzucie prostokąta z dwoma narożnymi ryzalitami w części tylnej, w części środkowej jednostronny z korytarzem po stronie wschodniej, dwustronny w partiach ryzalitowych. Wszystkie kondygnacje łączą dwie klatki schodowe usytuowane w narożniku ryzalitów. Poziom niskiego parteru połączony z piwnicami i parterem schodami dwubiegowymi, rozdzielonymi. Łącznik na rzucie prostokąta, jednostronny z korytarzem. Sala gimnastyczna jednoprzestrzenna, dostępna z korytarza łącznika.

Bryła

Bryła złożona z trzech połączonych ze sobą części, opartych o kształt zbliżony do litery L: 1 korpusu głównego, trzykondygnacyjnego, w całości podpiwniczonego, przekrytego dachem czterospadowym, wejście od frontu zaakcentowane balkonem na słupach i poprzedzone schodkami. 2. sali gimnastycznej jednokondygnacyjnej, niepodpiwniczonej, przekrytej dachem czterospadowym, 3. łącznika dwukondygnacyjnego, podpiwniczonego, przekrytego dachem dwuspadowym. Od strony północnej dostawiona część dwukondygnacyjna, niepodpiwniczona, z narożnikiem wspartym na słupie, przekryta stropodachem.

Elewacje

1. Korpus

Wszystkie elewacje bez wyodrębnionego cokotu, zwieńczone wydatnym, prostym, szerokim gzymsem. Z oknami prostokątnymi jednakowej wielkości, za wyjątkiem okien parteru doświetlających hall

Fasada - 25-osiowa, podkreślona gankiem kolumnowym usytuowanym na trzech osiach środkowych. Ganek złożony z prostokątnego tarasu z frontowymi schodkami, na którym ustawione symetrycznie 4 kolumny wspierające balkon z balustradą stalową, prętową. Balkon podparty dodatkowo dwiema przysięcinnymi półkolumnami. Wejście główne z dwoma nadświetlami, obok okna 9-o kwadratowe doświetlające hall. Elewacja tylna, wschodnia-w części głównej 11-osiowa, w partiach ryzalitów 3-osiowa. Na osi środkowej schody rozdzielne, betonowe z balustradą prętową, stalową, osłonięte daszkami na stalowych wspornikach. Ściany boczne ryzalitów 1-osiowe, z wejściami poprzedzonymi schodkami osłoniętymi daszkami. Elewacja północna - 3 osiowa, Elewacja południowa - 5-osiowa.

2. Łącznik

Elewacja północna- 2-osiowa o dwójakiej wielkości oknach, przystonięta nową częścią, zwieńczona prostym gzymsem. Elewacja południowa 7- osiowa, z wejściem w skrajnej osi poprzedzonym schodkami i osłoniętym daszkiem

3. Sala gimnastyczna - zwieńczona prostym, szerokim gzymsem. Elewacja północna 7- osiowa o oknach prostokątnych, elewacja południowa 7-o osiowa o wysokich dwóch skrajnych oknach. Elewacja wschodnia z bocznym, szerokim wejściem w poziomie parteru

Wnętrze, wyposażenie

Funkcjonalny podział pomieszczeń zachowany bez zmian, podobnie ich rozplanowanie. W środkowej części korpusu, traktie frontowym usytuowany jest kwadratowy w rzucie obszerny, reprezentacyjny hall, z którego schody prowadzą na poziom piwnic, gdzie mieszczą się szatnie i mała sala gimnastyczna oraz na poziom wysokiego parteru. Hall otwiera się na poziom parteru trójdzielny przeszwittem wydzielonym dwoma słupami. Pomiędzy słupami rozpięta jest dekoracyjna, koronkowa krata, wórnice pomalowana na biało. Skromniejszy wystrój otrzymała stolówka, w której strop podparty został czterema kanelowanymi słupami. W traktie ostatniego remontu kanelury słupów pokryto powłoką ceramiczno-wapienną zostawiając tylko ich górny fragment. Z pierwotnego wyposażenia w niezmiennym stanie są boksy w szatniach rozdzielone ściankami złożonymi ze słupków stalowych wypełnionych siatką metalową. Instalacje Elektryczna, zimnej wody z wodociągu miejskiego, ciepłej wody z indywidualnego węzła cieplnego, instalacja wodociągowa p.poz. z zaworami hydrantowymi w korytarzach kanalizacja sanitarna grawitacyjna co z węzła cieplnego, instalacja gazowa, odgromowa, wentylacja mechaniczna i grawitacyjna, instalacje teletechniczne.

WKŁADKA DO KARTY EWIDENCYJNEJ ZABYTKU NIERUCHOMEGO

ZAŁĄCZNIK NR 2

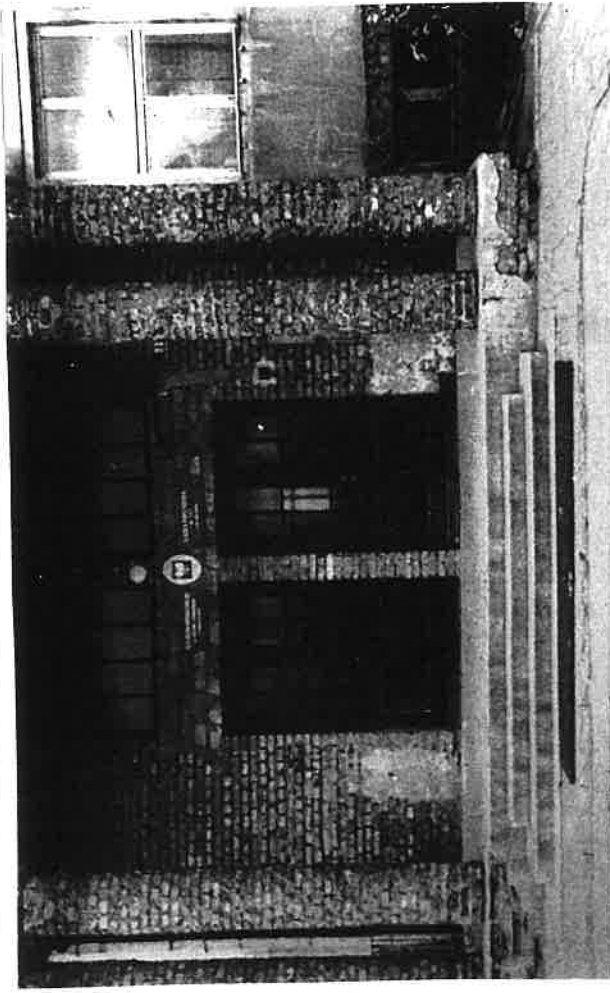
1. Miejscowość

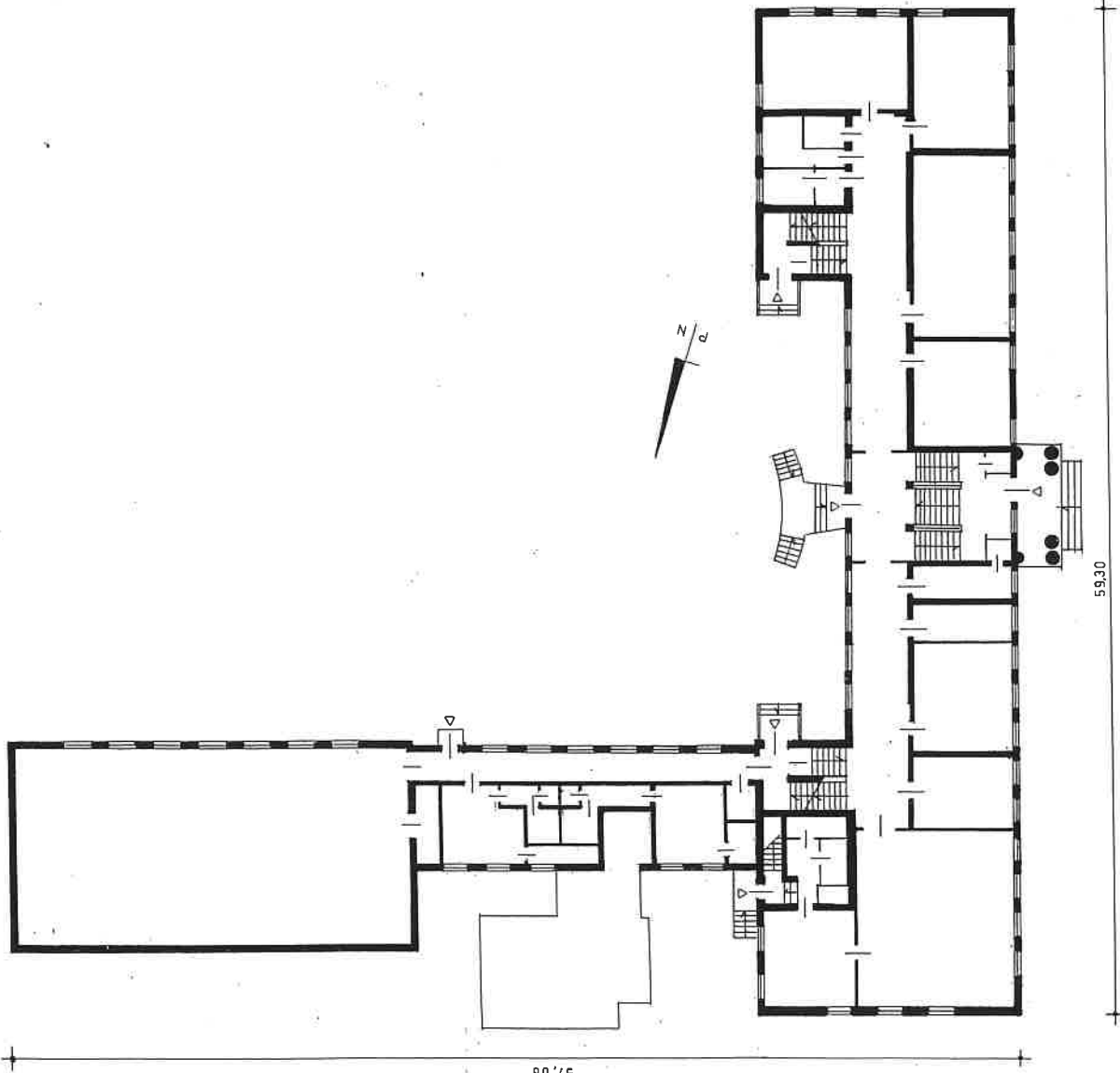
**03-111 WARSZAWA, Białoleka,
ul. Podróźnicza 11**

2. Obiekt **SZKOŁA PODSTAWOWA NR 157
IM. PROF. M. FALSKIEGO**

3. Zawartość wkładki (nazwa obiektu lub materiału uzupełniającego)

**Fotografie po 1956 r., zamieszczone w Kronice szkolnej,
rzut parteru szkoły, skala 1:400**





57,06

59,30



RZUT PARTERU H = 14 m skala ok. 1:400

WKLADKA DO KARTY EWIDENCYJNEJ ZABYTKU NIERUCHOMEGO

ZALĄCZNIK NR 3

1. Miejscowość

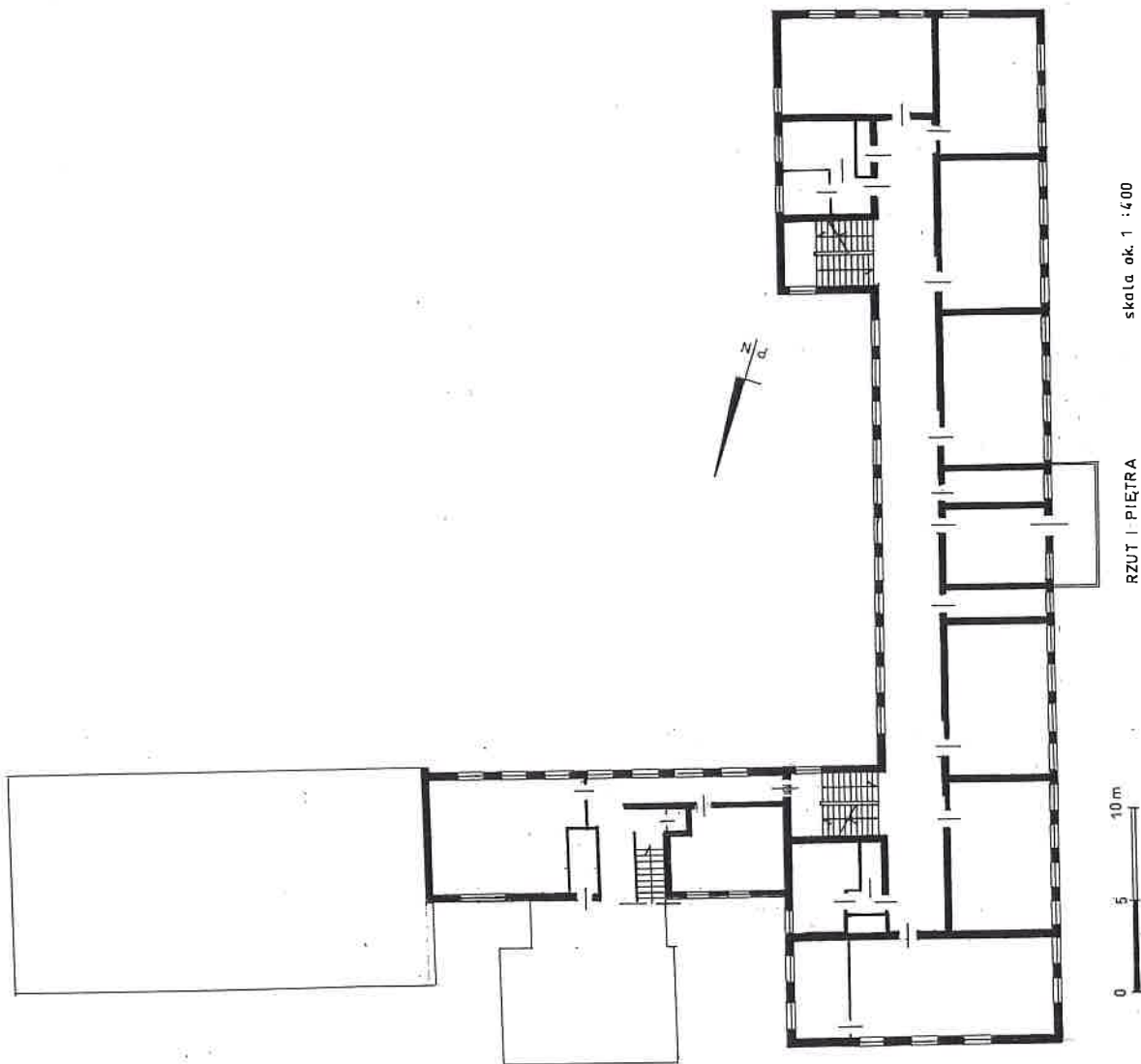
03-111 WARSZAWA, Białołęka
Ul. Podróżnicza 11

2. Obiekt

SZKOŁA PODSTAWOWA NR 157
IM. PROF. M. FALSKIEGO

3. Zawartość wkładki (nazwa obiektu lub materiału uzupełniającego)

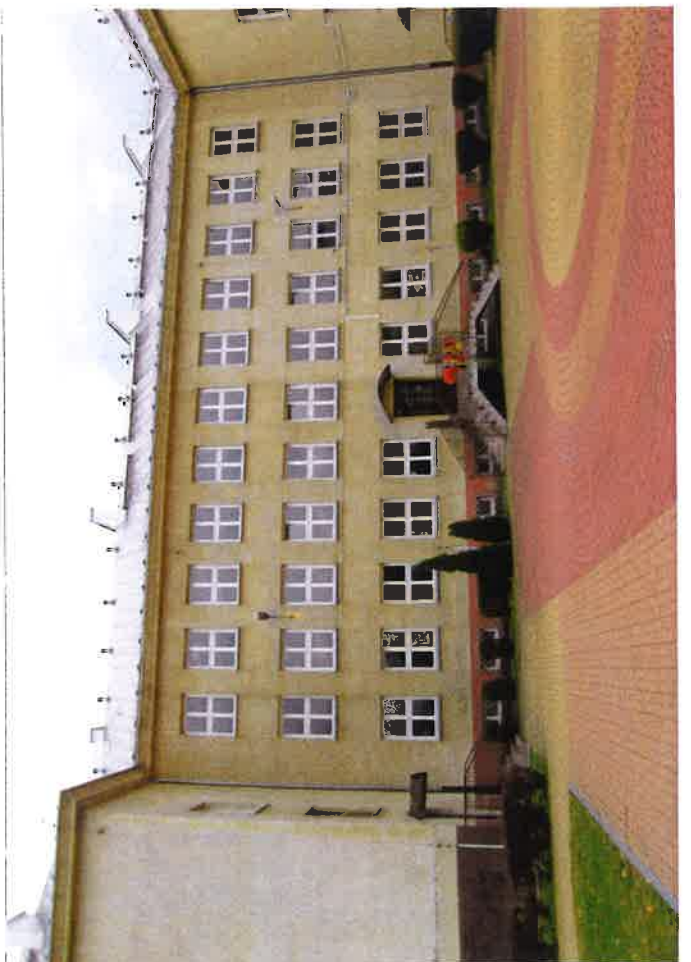
Rzut piętra, skala 1:400
Dokumentacja fotograficzna



0 5 10 m

RZUT I PIĘTRA

skala ok. 1 : 400



WKŁADKA DO KARTY EWIDENCYJNEJ ZABYTKU NIERUCHOMEGO

ZAŁĄCZNIK NR 4

1. Miejscowość

**03-111 WARSZAWA, Białoleka
Ul. Podróżnicza 11**

2. Obiekt

**SZKOŁA PODSTAWOWA NR 157
IM. PROF. M. FALSKIEGO**

3. Zawartość wkładki (nazwa obiektu lub materiału uzupełniającego)

Dokumentacja fotograficzna





WKŁADKA DO KARTY EWIDENCYJNEJ ZABYTKU NIERUCHOMEGO

3. Zawartość wkładki (nazwa obiektu lub materiału uzupełniającego)

**SZKOŁA PODSTAWOWA NR 157
IM. PROF. M. FALSKIEGO**

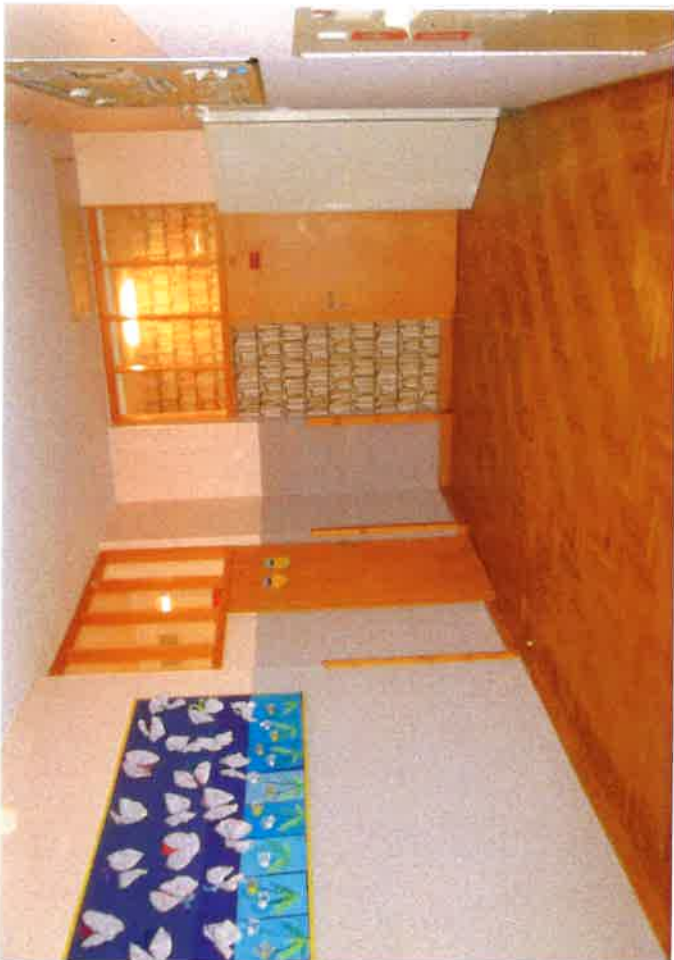
Dokumentacja fotograficzna

**03-111 WARSZAWA, Białoleka
Ul. Podróżnicza 11**

1. Miejscowość

2. Obiekt





WKŁADKA DO KARTY EWIDENCYJNEJ ZABYTKU NIERUCHOMEGO

ZAŁĄCZNIK NR 6

1. Miejscowość

**03-111 WARSZAWA, Białołęka
Ul. Podróźnicza 11**

2. Obiekt

**SZKOŁA PODSTAWOWA NR 157
IM. PROF. M. FALSKIEGO**

3. Zawartość wkładki (nazwa obiektu lub materiału uzupełniającego)

Dokumentacja fotograficzna



<p>14. Kubatura 13.863,40 m3 łącznie z rozbudową</p>	<p>15. Powierzchnia użytkowa 2765 m2 + 227,30 m2 nowa część</p>	<p>16. Przeznaczenie pierwotne szkoła</p>	<p>17. Użytkowanie obecne szkoła</p>
<p>18. Akta archiwalne (rodzaj akt, numer i miejsce przechowywania)</p> <p><u>W posiadaniu archiwum szkoły:</u></p> <ul style="list-style-type: none"> - Kroniki szkolne - Dokumentacja budowlano-techniczna i projektowa z lat 1954-2011 - Część architektoniczna projektu budowlanego przebudowy mieszkań i rozbudowy szkoły wyk. Przez mgr inż. arch. Leszka Piskowskiego, W-wa XI.2009 - Przegląd roczny, 2019 - Książka obiektu 		<p>19. Źródła ikonograficzne (rodzaj, miejsce przechowywania)</p> <p>3 Fotografie wyk. po 1956 r., zam. w Kronice szkolnej</p>	
<p>20. Bibliografia</p> <ol style="list-style-type: none"> 1. Zieliński J. <i>Realizm socjalistyczny w Warszawie</i>, Warszawa 2012 2. Zachwatowicz J. <i>Budownictwo i architektura w Polsce 1945-1966</i>, Warszawa 1968 3. „<i>Architektura i budownictwo szkolne w PRL</i>”, red. J. Dobek, Warszawa 1976, s. 11; 4. Włodarczyk J., „<i>Architektura szkół</i>”, Warszawa 1992, str. 23. 5. Uniejewski A., „<i>O projektowaniu szkół</i>”, <i>Architektura</i> 1959, nr 6, 270. 		<p>21. Uwagi</p>	

Stan ogólny dobry, po rozbudowie i modernizacji
W całym obiekcie, za wyjątkiem łącznika występuje zniszczony tynk w partii
cokołowej elewacji, z zaciekami i odspojeniami.

24. Adnotacje o inspekcjach, informacje o zmianach (daty, imiona i nazwiska wypełniających)

25. Opracował (a):

Tekst: mgr Joanna Gizejewska X/2019

Plan, rysunki: Małgorzata Misztal IX/2019

Fotografie: mgr Joanna Gizejewska

KARTA PO WYPEŁNIENIU PODLEGA OCHRONIE NA PODSTAWIE PRZEPISÓW PRAWA AUTORSKIEGO

26. Załączniki

Nr 1 - cd. historii i opisu obiektu (rubryka 12 i 13)

Nr 2:- fot. z kroniki szkolnej, rzut parteru skala 1:400

Nr 3:- rzut I piętra, skala 1:400, dokumentacja fotograficzna

Nr 4 –6 dokumentacja fotograficzna


*Wykonano z funduszy
Miasta Stołecznego Warszawy*